



*Jaarverslag 2022*

# **De toekomst is #samencirculair**



**40.680.952**

**apparaten  
zamelden we  
samen met  
jullie in**



<b>Interview met de CEO en de voorzitter.....</b>	<b>4</b>
<b>Onze resultaten .....</b>	<b>8</b>
<b>Highlights 2022 .....</b>	<b>16</b>
<b>Partner stories .....</b>	<b>20</b>
<b>Organisatie &amp; cijfers .....</b>	<b>26</b>

INTERVIEW MET DE CEO EN DE VOORZITTER

# #samencirculair

In coronatijd, toen mensen vaak thuis zaten, werden heel wat elektrotoestellen vervangen en oude apparaten opgeruimd. Met recordinzamelcijfers als gevolg. Dat effect viel weg in 2022, toen oorlog en inflatie voor meer onzekerheid zorgden. De maatschappelijke uitdagingen veranderen in een stevig tempo en dus verandert Recupel mee, zeggen CEO Eric Dewaet en voorzitter Bruno Vermoesen. Dat vertaalt zich in een nieuwe missie, visie en structuur.





## Onze nieuwe missie en visie reflecteren de evolutie in onze werking.

– Bruno Vermoesen



**Eric Dewaet:** “Twee jaar geleden hebben we een stakeholderbevraging georganiseerd om de missie en visie van Recupel scherp te stellen. Het afgelopen jaar hebben we die ideeën verder uitgewerkt en afgetoetst binnen ons bestuursorgaan. Het resultaat is een bredere missie en visie. Samen met onze partners en consumenten bouwen we aan een duurzame en circulaire samenleving. We willen het verbruik van grondstoffen en energie doen afnemen. Dat blijven we doen door elektrotostellen en lampen in te zamelen en te verwerken. Maar nu zeggen we ook expliciet hoe: door herstel, hergebruik en hoogwaardige recyclage.”

**Bruno Vermoesen:** “En dat is geen abstracte oefening. Onze nieuwe missie en visie reflecteren de evolutie in onze werking en zien zich vertaald in nieuwe, concrete initiatieven. Bijvoorbeeld in onze laatste overeenkomst met de retailsector: daarin zetten we heel duidelijk in op hergebruik, onder meer door bewarend inzamelen te stimuleren (*voorkomen dat toestellen schade oplopen bij het inzamelen, red.*). We hebben ook een extra medewerker aangenomen die zich toelegt op de samenwerking met de hergebruiksector.”

“Daarnaast is zo'n expliciete strategische leidraad goed om te voorkomen dat je alleen maar naar de cijfers kijkt. Cijfers rapporteren en doelen stellen is zeker belangrijk, maar voor Recupel is het wel eens paradoxaal. We streven bijvoorbeeld naar de Europese doelstelling om 65% van de elektrische en elektronische apparaten die de afgelopen drie jaar op de markt kwamen, in te zamelen. Maar hoe meer we richting een circulaire economie gaan, hoe langer de levensduur van die apparaten wordt. En die ligt voor veel apparaten vandaag al ver boven de drie jaar! Kort door de bocht: hoe circulaire onze economie, hoe slechter onze cijfers.”

## Over cijfers gesproken: hoe was 2022?

**Dewaet:** “Na twee recordjaren hadden we in 2022 een terugval van 7%. Dat is verklaarbaar. Tijdens corona zaten mensen vaak thuis en ruimden ze op. Ze konden niet op reis en hadden wat extra budget ter beschikking voor renovaties of om oude toestellen te vervangen. Na de pandemie viel dat effect weg, brak in 2022 een oorlog uit en was er bovendien (economische) onzekerheid. Mensen hielden dus de vinger op de knip en vervingen hun oude toestellen minder snel.”

“Om de twee à drie jaar houden we een bevraging bij een representatief deel van de bevolking. Uit de bevraging van 2022 bleek dat er ongeveer 49 miljoen ongebruikte apparaten in kasten en schuiven liggen. De voornaamste reden is: ‘voor het geval dat’. Spijtig, want er zijn mensen die zo’n ongebruikt apparaat zouden kunnen gebruiken. Zeker nu voor velen het budget wat krappier is. We zien wel dat de inzameling van koelkasten blijft stijgen. Dat is belangrijk, omdat die bijzonder milieubelastend zijn als ze niet goed verwerkt worden. Maar het geeft ook aan dat de betrokkenheid van de mensen eigenlijk niet veranderd is.”



**49 miljoen apparaten  
liggen ongebruikt in  
kasten en schuiven.  
Spijtig, want er zijn  
mensen die zo’n  
apparaat zouden  
kunnen gebruiken.**

– Eric Dewaet

**Vermoesen:** “We blijven dus nieuwe manieren zoeken om mensen aan te moedigen, samen met onze partners. Ik denk aan het Retour-project – een samenwerking met bpost – om klein oud elektro mee te geven met de postbode als die een pakje levert. Of Pick-up, waarmee bedrijven, scholen en andere organisaties kleine volumes oude huishoudelijke apparaten kunnen laten ophalen.”

**Dewaet:** “Soms zit het in kleine aanpassingen. Zoals een apart rek in recyclageparken voor apparaten die nog werken. Dat is een vorm van nudging. Een rek waarin je toestellen zorgvuldig neerzet, in plaats van ze op te stapelen in een boxpallet, waardoor ze misschien beschadigd raken: dat doet nadenken over wat er nog mogelijk is met een toestel. Zulke initiatieven staan of vallen met de medewerking van partners zoals de parkwachters, de retailers, de kringloopwinkels ... Ik ben heel blij dat zij ook hun schouders zetten onder die evolutie naar meer herstel en hergebruik. Dat zagen we vorig jaar in een mooie stijging van het hergebruikcijfer.”





## Samenwerking als succesrecept?

**Vermoesen:** “Samenwerking én inspraak. Om dat te versterken, komt er dit jaar (2023) een nieuwe structuur. We evolueren van acht vzw’s – de zeven sectoren plus Recupel zelf – naar één vzw. We werken niet meer opgedeeld in sectoren, maar in zes divisies die de belangen van verschillende productcategorieën behartigen: witgoed, ICT, temperatuuruitwisseling, gereedschap, bouw, en medisch en labo. Tegelijk gaan we van 16 bestuurders naar 12.”

“Het voornaamste doel van de nieuwe structuur is om de markt meer inspraak te geven en expertise binnen te halen. Er is ruimte voor federaties, vertegenwoordigers en zelfs een externe bestuurder, zoals een academicus. De sterkte van Recupel is altijd geweest dat we actie ondernemen, maar niet in het wilde weg. We gaan doordacht te werk, gedragen door onze achterban en met een goede band tussen het uitvoerend team en het bestuursorgaan. Daardoor behoren we tot de top in Europa, en ik heb er het volste vertrouwen in dat we daar volgend jaar nog steeds staan. Afspraak in ons volgende jaarverslag.”

## Onze nieuwe visie

*Samen met consumenten en partners bouwt Recupel aan een duurzame en circulaire samenleving door elektrotoestellen en lampen in te zamelen om ze een nieuw leven te geven.*

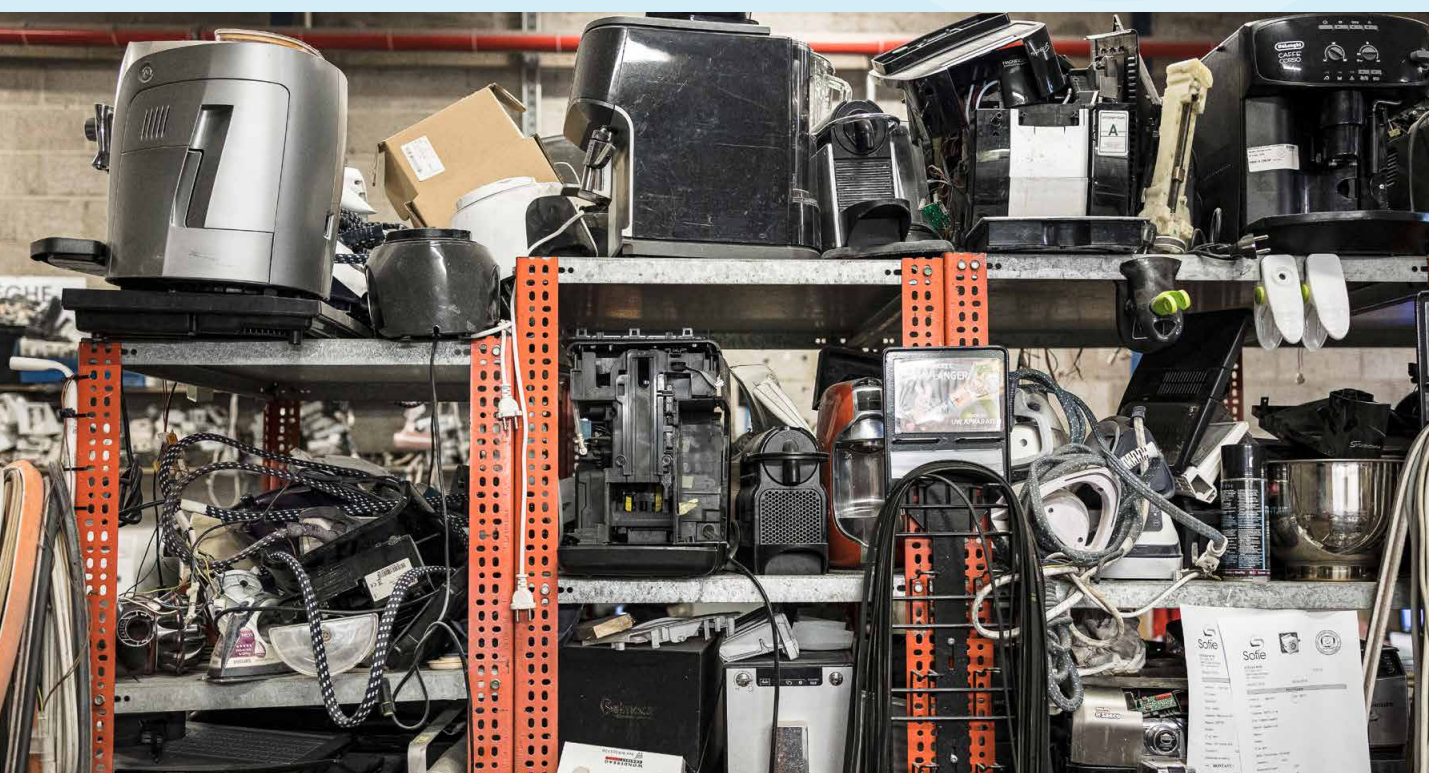
## Onze nieuwe missie

*Recupel zorgt in opdracht van de producenten voor de inzameling en verwerking van gebruikte elektrotoestellen en lampen. Samen met een breed netwerk van partners stimuleren we herstel en hergebruik en organiseren we kwalitatief hoogstaande recyclage. Zo verlagen we samen ons verbruik van grondstoffen en energie.*

ONZE RESULTATEN

# 119.654 ton afgedankte elektro en lampen

Geen nieuw record voor de inzameling, maar wel een mooie stijging van het hergebruik.



## De opruim- en vervangingsgolf van de coronajaren is voorbij

In 2022 bracht de gemiddelde Belg 10,33 kg aan afgedankte toestellen of oude lampen binnen. Dat is een daling van 6,9% ten opzichte van 2021. Tijdens de covidperiode zagen we nog opeenvolgende records in de inzamelcijfers. Toen zaten mensen veel meer thuis, ruimden ze op en kochten of vervingen ze meer toestellen en lampen. Dat effect valt nu weg. In de plaats kwam een algemeen gevoel van onzekerheid door de

oorlog in Oekraïne, stijgende energieprijzen en een economische terugval. Dat versterkt wellicht de klassieke neiging om oude toestellen nog even bij te houden 'voor het geval dat'.

We zamelden wel weer meer koel-vriesapparaten in. Dat is belangrijk, want toestellen als koelkasten en diepvriezers bevatten schadelijke stoffen die niet in het milieu mogen terechtkomen. Daarom besteden we extra aandacht aan hun inzameling en correcte verwerking. En dat werpt vruchten af.





# Onze inzamelresultaten

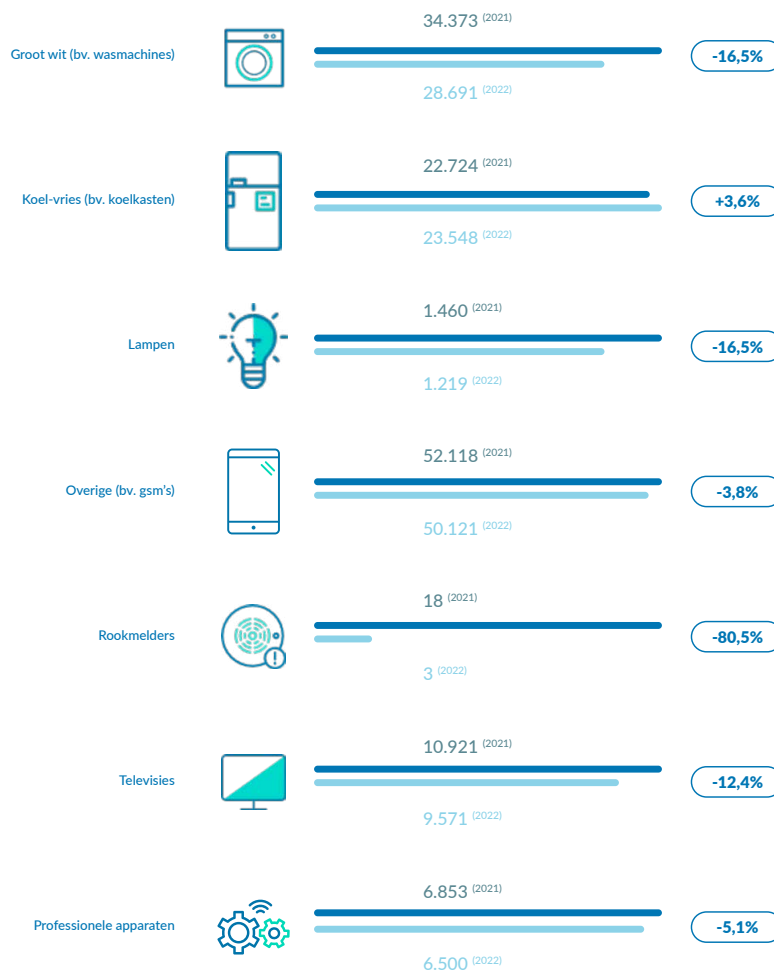
128.467 ton (2021)

**119.654 ton**

ingezameld in 2022

Een daling van 6,9%

Als we het **volume (in ton)**  
per categorie bekijken, ziet dat er als volgt uit:

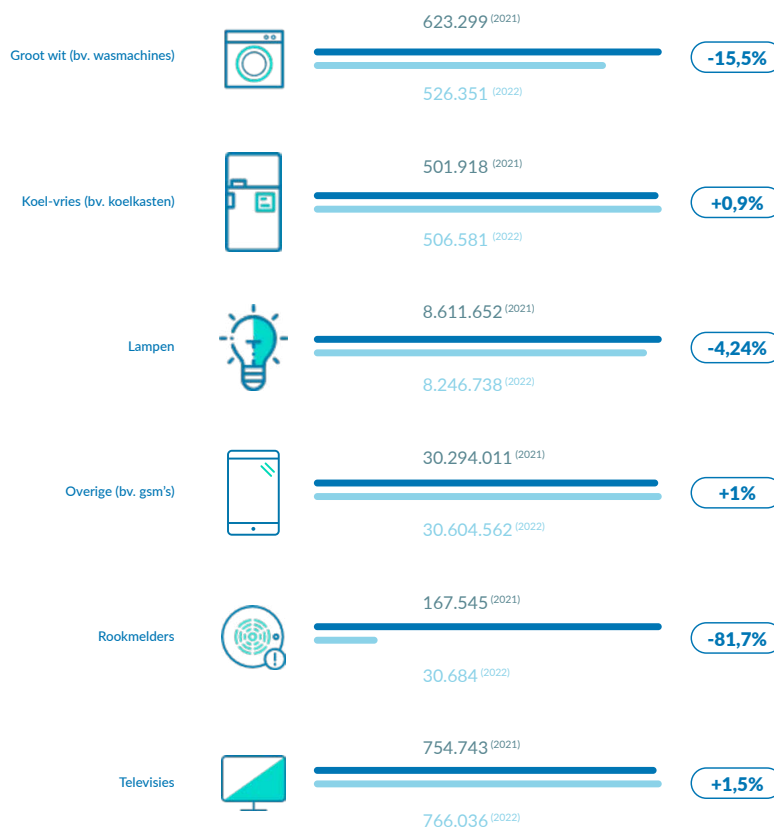


# 41 miljoen apparaten

Een daling met 0,7% ten opzichte van 2021.



Als we dit per categorie in eenheden bekijken, ziet dat er als volgt uit:





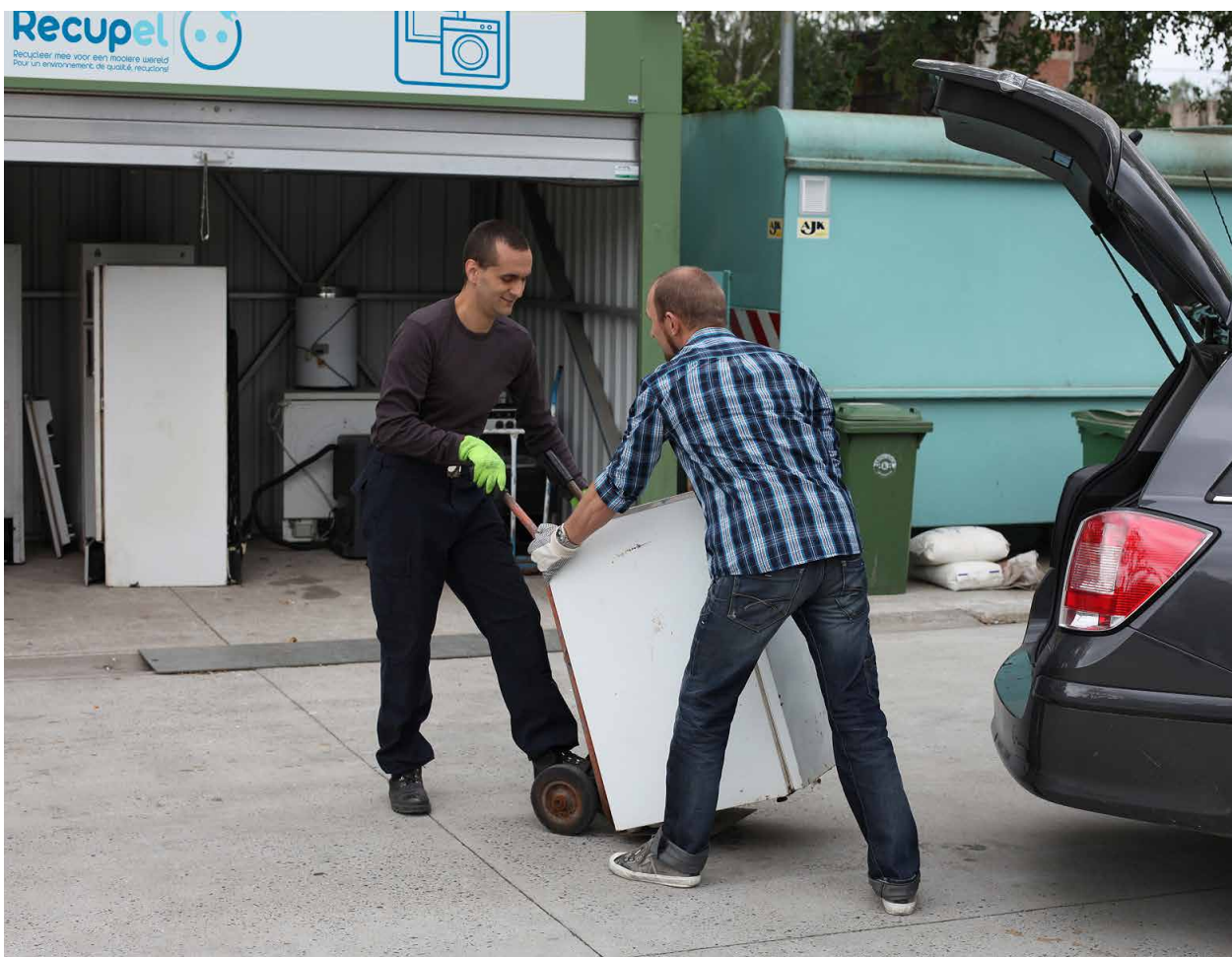
## Inzamelperscentage België\*

We berekenen het inzamelperscentage door de hoeveelheid elektr(on)ische apparaten die nieuw op de markt komen te vergelijken met de hoeveelheid die opnieuw ingezameld wordt. De cijfers komen van actoren in de volledige e-wasteketen die rapporteren hoeveel toestellen ze op de markt brengen, verzamelen of verwerken en wat hun bestemming is. Aangiftes gebeuren via Recupel of het rapporteringsplatform BeWeee. Voor 2021 ging het voor heel België over 166.553 ton afgedankte elektr(on)ische apparaten, waarvan 38.087 ton rechtstreeks via BeWeee werd aangegeven.

Het inzamelperscentage voor 2021 bedraagt 57,4%. Dat is een stijging van 23% ten opzichte van 2017. We zitten dus nog niet aan de Europese doelstelling van 65%, maar we blijven vooruitgang boeken. Zeker als je er rekening mee houdt dat er steeds meer apparaten op de markt komen, waardoor de uitdaging steeds groter wordt.

De resultaten voor 2022 zijn er nog niet. Die vind je in het najaar van 2023 op de website van [BeWeee](#).

*\*Cijfers zonder zonnepanelen: die vallen niet onder Recupel, wel onder PV Cycle.*



## Hergebruik

# 3.818.805 kg aan toestellen hergebruikt

Het hergebruikcijfer is gestegen ten opzichte van 2021. En dat is om verschillende redenen goed nieuws. Door afgedankte toestellen een nieuw leven te geven, besparen we veel energie en grondstoffen. Hergebruik zorgt ook voor een betaalbaar aanbod voor mensen met een laag inkomen. En het creëert jobs, in het bijzonder voor mensen met een afstand tot de reguliere arbeidsmarkt.

Achter hergebruik schuilt een heel netwerk, maar de sterren van 2022 waren ongetwijfeld de kringloopwinkels en hergebruikcentra, met een miljoen kilogram meer hergebruik dan vorig jaar. Zo komen we op een mooi totaal van 3.818.805 kilogram hergebruik in 2022!

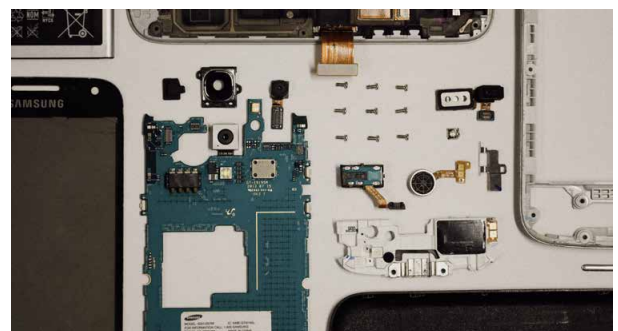


### 2.527.137 kg in kringloopwinkels en hergebruikcentra

In 2022 steeg hergebruik via de kringloopwinkels en hergebruikcentra met bijna 1 miljoen kilogram ten opzichte van 2021. Een heel sterk resultaat.

### 550.852 kg bij chartristen

We doen een beroep op charter-ophalers om toestellen in te zamelen. Een aantal van hen, zoals Out of Use en CTG, organiseren zelf hergebruik voor de ingezamelde toestellen. Het afgelopen jaar gaven ze een half miljoen kilogram aan apparaten een nieuwe thuis.



### 740.816 kg bij leden

Ook de producenten en distributeurs van elektro zetten hun schouders onder hergebruik. In 2022 brachten de leden van Recupel 740.816 kilogram afgedankte en geretourneerde toestellen opnieuw in roulatie.



## Onze recyclageresultaten

**94,7% e-waste  
krijgt nuttige toepassing**

Dat is een stijging van 1% ten opzichte van 2021. Onze verwerkers recycleerden 82,3% van de ingezamelde toestellen en lampen tot bruikbare grondstoffen. We recupereerden 1,5% als hulpstof voor de ondersteuning van andere processen. Nog eens 10,9% werd verbrand om energie op te wekken.

### PER CATEGORIE ZIET DAT ER ALS VOLGT UIT:

	FERRO-MATERIALEN	NON-FERRO-MATERIALEN	KUNSTSTOF	OVERIGE MATERIALEN	RESULTAAT PER FRACTIE	WETTELIJKE DOELSTELLING
<b>GROOT WIT</b>	100%	100%	95,3%	71%	93%	85%
<b>KOEL-VRIES</b>	99,8%	99,2%	97,4%	81,8%	97,4%	85%
<b>LAMPEN</b>	91,8%	86,3%	100%	95,1%	95,1%	80%
<b>OVERIGE</b>	100%	100%	97,6%	70,4%	94,5%	75%
<b>TELEVISIES EN MONITOREN</b>	100%	100%	93,3%	90,2%	94,5%	80%
<b>PER MATERIAALSTROOM</b>	99,9%	99,8%	97%	77,2%		
<b>WETTELIJKE DOELSTELLING</b>	95%	95%	80%			

Onze recyclageresultaten overtreffen jaar na jaar de Europese doelstellingen. Dat was niet anders in 2022, met opnieuw hoge cijfers voor elk soort materiaal en elke fractie.

# Ons inzamelnetwerk

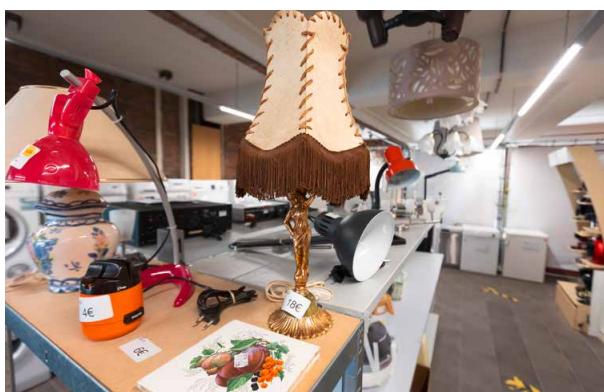


## 544 recyclageparken

Recyclageparken maken de circulaire economie rond. In België hebben we er in totaal 544.

## 11.675 collectiepunten

Winkels die elektr(on)ische apparaten verkopen, hebben een wettelijke plicht om vergelijkbare toestellen van klanten te aanvaarden voor verwerking. Daarvoor kunnen ze zich laten registreren als collectiepunt. In 2022 kon je bij 11.675 collectiepunten terecht, verspreid over heel België. Daarvan hebben nog eens 2.983 winkels ook een RecyclePunt: een handige container om klein elektro en lampen in te zamelen.



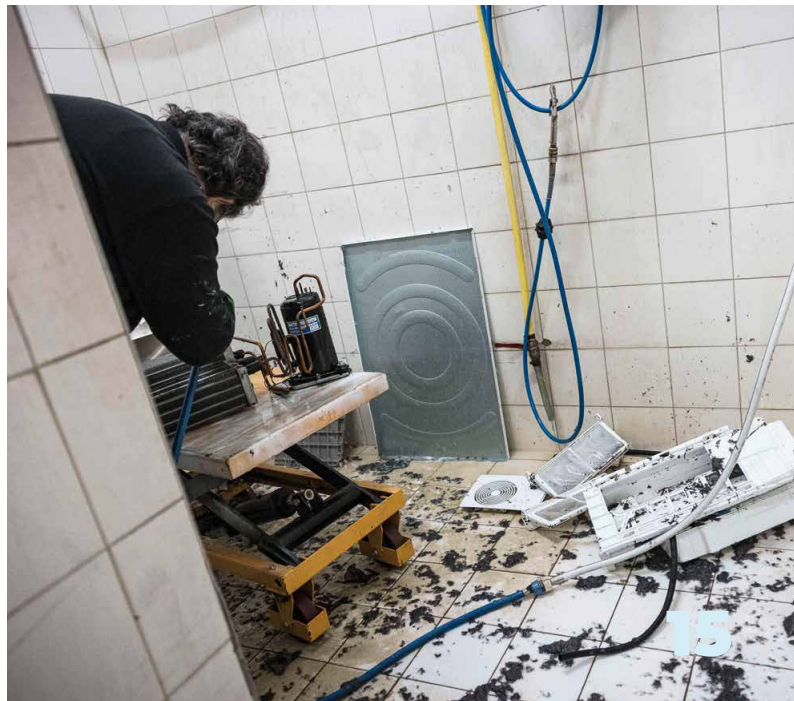
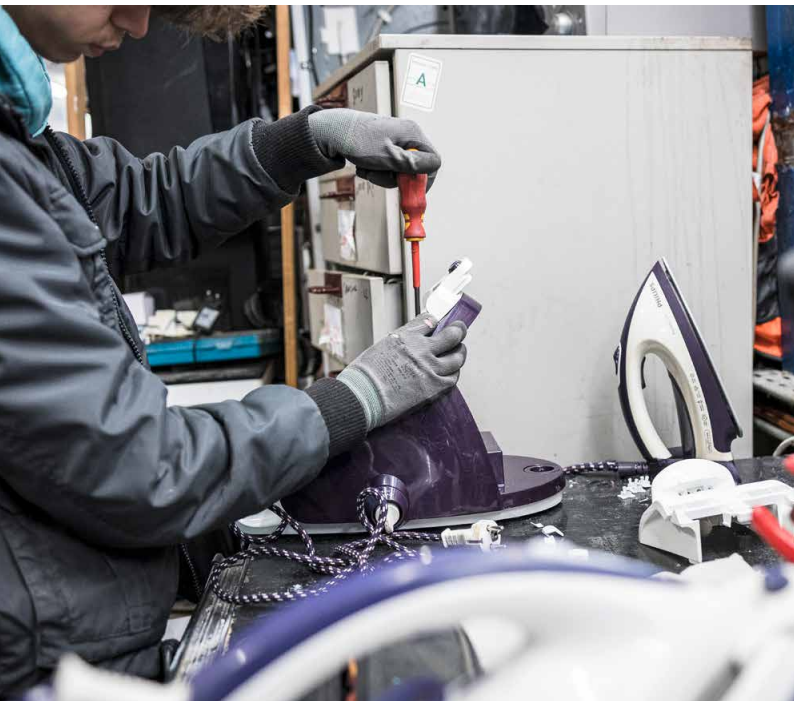
## 35 hergebruikcentra

Een hergebruikcentrum maakt afgedankte toestellen opnieuw klaar voor verkoop in een Kringwinkel, inclusief herstellingen waar nodig. In 2022 werkten we samen met 35 hergebruikcentra.

## 90 chartristen

Bedrijven kunnen afgedankt elektro rechtstreeks naar een van onze chartristen brengen voor een correcte verwerking. Recupel beschikt over een netwerk van 90 chartristen, waarvan 77 charter-ophalers en 13 charter-verwerkers.





# Onze impact in 2022

In 2022 hebben we opnieuw heel wat acties en campagnes gelanceerd om de Belgen aan te moedigen hun oude apparaten af te danken of te schenken.

## Op café met Recupel

In 2022 kon je in vijf Belgische steden een afgedankt toestel inleveren bij Café Recupel, in ruil voor een hapje en een drankje. Wie er zelf niet geraakte, kon een beroep doen op een fietskoerier. Het initiatief was een schot in de roos: we ontvingen bijna 2.000 bezoekers – onder wie



politici Elio Di Rupo, Zuhail Demir en Vincent Van Quickenborne – en haalden 10 ton afgedankte elektrotoestellen op. Kapotte toestellen werden hersteld in onze repair corners, Kringwinkels namen de herbruikbare apparaten in ontvangst en de echt defecte toestellen werden gerecycleerd.





## 20 jaar Recupel

Terugblikken op 20 jaar Recupel en vooruitkijken naar de circulaire toekomst: dat was het plan tijdens Recupolis in Hal 5 in Leuven. Vijf circulaire pioniers maakten er een inspirerende avond van.

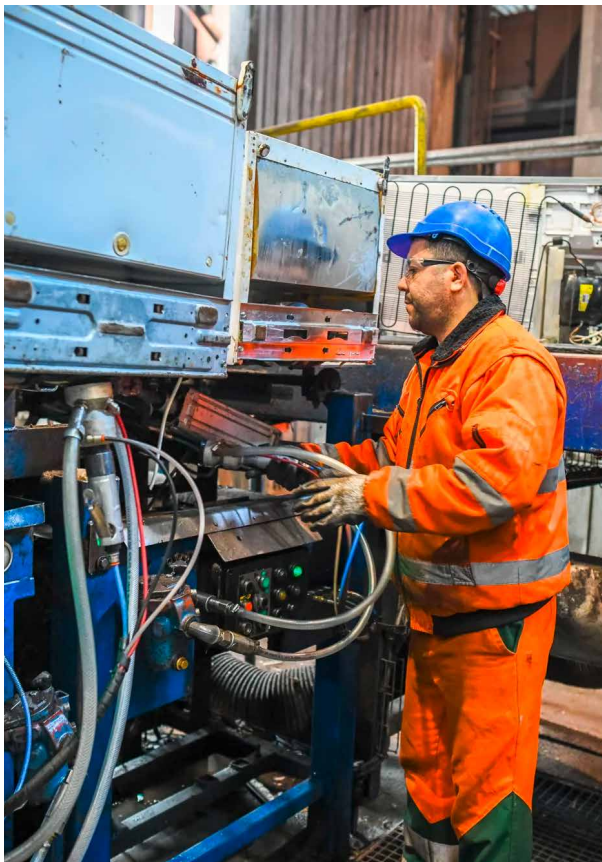
- Pierre-François Bareel sprak over [het project Biolix](#): een samenwerking tussen de Universiteit Luik en Comet om oude koperresten om te zetten in nieuwe kathoden.
- Michel Simon had het over de sociale en ecologische missie van het Luikse [Electro SOFIE](#).
- De Zwitserse collega's van [SENS eRecycling](#) stuurden een filmpje over hun project om afgedankte elektrotoestellen eenvoudigweg mee te geven met de postbode.
- Stefan Goemaere van Saamo praatte over Papillon, een leaseformule tegen energiearmoede in samenwerking met BSH.
- Nick Davids van Maakbaar Leuven vertelde over [het burgerwetenschapsproject](#) dat ze met Recupel uitvoeren om beter te begrijpen welke oude elektroapparaten in huis blijven rondslingeren en waarom.

Alle inspirerende verhalen werden gebundeld in een [gelegenheidskrantje](#) in het teken van 20 jaar Recupel.



# Gratis ophaaldienst voor kmo's en organisaties

In 2022 richtten we Recupel Pick-up op, een gratis ophaaldienst voor afgedankte (huishoudelijke) elektr(on)ische apparaten voor scholen, ziekenhuizen, bedrijven en andere organisaties. Daarmee vulden we een leemte op, want voor kleine ondernemingen en organisaties bestond er nog geen gebruiksvriendelijk systeem om van hun oude apparaten af te geraken. Geïnteresseerden kunnen zich in enkele kliks aanmelden via [recupel.be/pick-up](https://recupel.be/pick-up).



## Bel 112, want 200.000 afgedankte koelkasten worden 'vermist'

Recupel vreest dat elk jaar ongeveer 200.000 koelkasten fout worden gerecycleerd. Een gespecialiseerde firma moet de schadelijke gassen en vloeistoffen uit een afgedankte koelkast verwijderen. Gebeurt dat niet, dan kan dat tot zware milieuschade leiden. Een fout gerecycleerde koelkast is als een sauna voor de planeet. Die boodschap brachten we over door een gelegenheidssauna te droppen aan het Centraal Station in Brussel en op BATIBOUW.



## Elektrofiguurtjes wachten op de bus

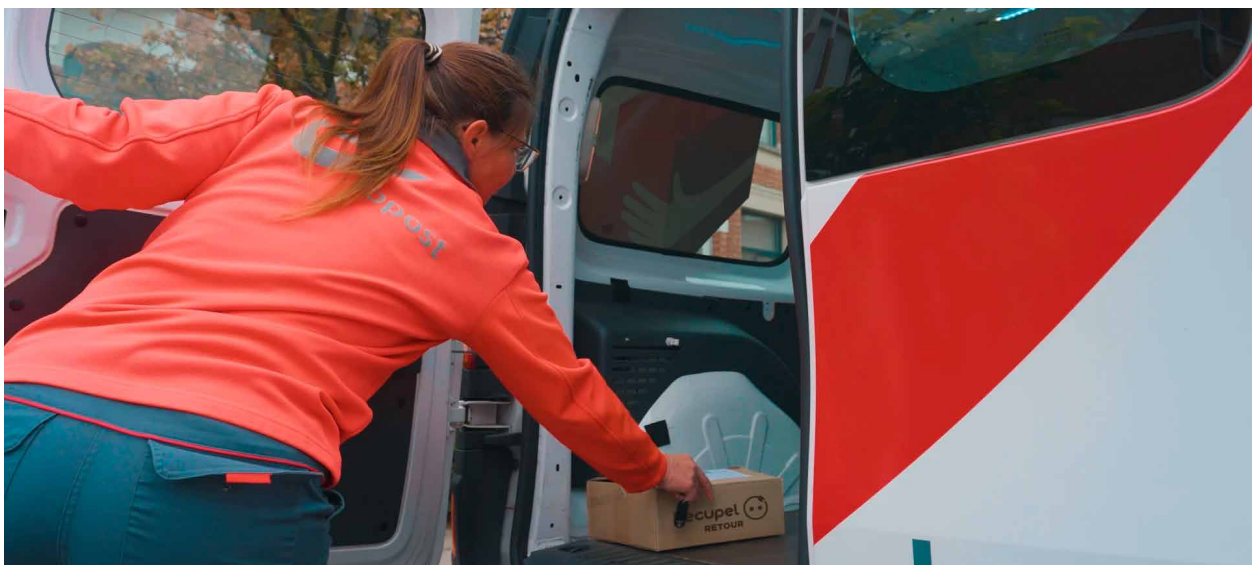
Volgens de nieuwe bezitsmeting van Recupel liggen maar liefst **49 miljoen ongebruikte elektrotoestellen** stof te vergaren in de kasten en schuiven van Belgische gezinnen. Dat zijn er ongeveer 10 per huishouden. Om mensen aan te moedigen om die apparaten te laten herstellen, weg te schenken of te recyclen, zette Recupel een opvallende actie op: aan een bushalte in Leuven wachtten op een dinsdagochtend in oktober allereerste elektrofiguurtjes op een nieuwe bestemming.



## Ruilen met de postbode

Staat de postbode aan de deur met een pakje? Met Recupel Retour geef je in ruil je kapotte gsm of versleten mixer mee. Een handig alternatief voor wie moeilijk naar het containerpark of een inzamelpunt kan om zijn of haar oude

elektroapparaten in te leveren. Recupel Retour is niet alleen laagdrempelig, maar ook klimaatbewust, want je toestel lift mee met een rit die sowieso wordt gereden.



# In gesprek met onze partners

## Circular.brussels

### “We proberen zoveel mogelijk materiaal een tweede leven te geven”

Ondernemingen en organisaties die hun informaticamateriaal een tweede leven willen geven, kunnen aankloppen bij Circular.brussels. Het Brusselse inzamelpunt zet zich sinds 2019 actief in voor uiteenlopende ecologische en maatschappelijke uitdagingen.

Circular.brussels haalt gratis informaticamateriaal op bij organisaties en bedrijven die de digitale kloof in België willen helpen te dichten. Dany Chouha, general manager van Circular.brussels: “Alle data op de apparaten die bij ons binnenkomen, worden veilig gewist. De bedrijven en organisaties ontvangen bij elke donatie dan ook een certificaat van gegevensvernietiging. Daarna bepalen onze

medewerkers via een sorteersysteem of een toestel in aanmerking komt voor hergebruik, refurbishing of recyclage.”

#### Een tweede leven ... een dubbele impact

Door het opgehaalde materiaal te sorteren kan Circular.brussels nagaan waarvoor het nog kan dienen. Chouha: “Recyclage is echt onze laatste optie. We proberen zoveel mogelijk materiaal een tweede leven te geven.” Op die manier helpt de vzw de elektronische afvalberg te verkleinen en schept ze banen voor mensen die moeilijk aan de bak komen op de arbeidsmarkt. “Bij ons vind je mensen van allerlei nationaliteiten. We zien dat als een meerwaarde en promoten dan ook diversiteit binnen onze organisatie.”



Met behulp van teruggewonnen onderdelen kunnen we andere toestellen weer gebruiksklaar maken.



## Recupel: een onmisbaar platform voor Circular.brussels

Samen met maatschappelijk geëngageerde partners als BSH Home Appliances, Sirris, Innoviris en Lichtwerk zetten Recupel en Circular.brussels de schouders onder het project BrefurbiSH. Het doel is tweeledig: het refurbishingtraject van wasmachines en vaatwassers efficiënter laten verlopen en hun energieverbruik onder controle houden. Alle partners delen dezelfde visie: sociale en ecologische uitdagingen aangaan via inclusie en economische activiteit.

Hoe draagt de Brusselse vzw bij aan dat project? “Circular.brussels heeft een refurbishingketen opgezet voor basishuishoudtoestellen, waarbij het de bedoeling is een voorraad van reserveonderdelen aan te leggen”, aldus Chouha. “Met behulp van die teruggewonnen onderdelen

kunnen we andere toestellen weer gebruiksklaar maken.” Wat gebeurt er met materiaal dat niet te herstellen valt? Dat gaat naar Recupel, dat via zijn platform instaat voor de verdere verwerking. “Het is ook dankzij Recupel dat we toestellen kunnen inzamelen en dat partners met ons in zee willen gaan. Deze samenwerking heeft ons flink vooruitgeholpen.”

## Een veelbelovende toekomst samen met Recupel

“We bestuderen momenteel de mogelijkheid om met Recupel samen te werken onder het officiële logo ‘Recupel erkende Recycler’. Deze optie zit in de pijplijn voor volgend jaar”, geeft Chouha nog mee. Circular.brussels zou daarmee in de voetsporen treden van zijn moederbedrijf Out of Use, dat al ‘chartrist’ is, zoals dat bij Recupel genoemd wordt.



*De vzw Circular.brussels is een dochteronderneming van het milieubedrijf Out of Use. Door afgedankte IT-producten en grote huishoudtoestellen in te zamelen en te refurbishen, slaagt de groep erin technologie voor iedereen betaalbaar te maken. Doel: sociale ongelijkheid bestrijden en de elektronische afvalberg verkleinen.*

## Comet

# “Onze kracht zit in een hechte samenwerking met de producenten van apparaten”

De COMET Group verwerkt jaarlijks meer dan anderhalf miljoen ton afval van verschillende herkomst. Het gaat om autowrakken, afgedankte elektrische en elektronische apparaten (waaronder ook zonnepanelen uit het Franse recyclagecircuit), maar ook ‘nieuwere’ producten in de end-of-life-fase, zoals windturbinewieken en vliegtuigen. Zoveel mogelijk ferro- en non-ferromaterialen (aluminium, roestvrij staal en koper), kunststoffen en andere materialen terugwinnen, dat is de bedoeling.

Pierre-François Bareel, de CEO van **COMET**:  
“Onszelf telkens opnieuw uitvinden om zoveel mogelijk materialen terug te winnen. Dat is onze strategie. Onze kracht zit ook in het feit dat we goed samenwerken met de producenten van apparaten. Ik denk daarbij in het bijzonder aan de sector van elektrische en elektronische apparatuur, die onder meer wordt bevoorrad met PS- en ABS-kunststoffen die wij produceren. Het stemt ons dan ook bijzonder tevreden en trots dat wij die ondernemingen kunnen helpen hun koolstofvoetafdruk te verkleinen.”

Aan de hand van innovatieve processen wint het bedrijf schaarse materialen terug die nodig zijn voor de transitie naar duurzame energie en die vooral in elektrisch en elektronisch afval zitten. “In deze sector mogen we ons niet langer beperken tot de klassieke materialen. Daarom zetten we een hele reeks R&D-programma’s op om materialen terug te winnen uit steeds complexere producten. Ook produceren we, onder andere met robots, nieuwe hoogwaardige



© Sierakowski Frédéric



circulaire materialen, op grote schaal. Naast recyclage, dat weliswaar een belangrijk onderdeel van onze business, zetten we via het Reverse Metallurgy-programma ook stappen naar het hergebruik van batterijcellen.”

### **Sociale rol**

“Onze activiteiten zijn onlosmakelijk verbonden met milieu en klimaat, dat spreekt voor zich. Maar als bedrijf, en zeker als familiebedrijf, vervullen wij ook een sociale rol”, legt Bareel uit. “Bijna 400 gezinnen halen een inkomen uit onze activiteiten. Daarnaast is het voor mij belangrijk dat iedere medewerker binnen onze groep voldoening vindt in zijn of haar job. Via COMET Services bieden we kwetsbare personen bovendien een opstap naar de arbeidsmarkt. Die afdeling ontmantelt en saneert afgedankt elektrisch en elektronisch materiaal dat Recupel naar onze sites in Charleroi en Bergen brengt.”

### **De meerwaarde van Recupel als opdrachtgever**

COMET werkt ondertussen al twintig jaar samen met Recupel en die band werd in 2022 nog hechter. Sindsdien staat COMET namelijk in voor de ontmanteling en sanering van het leeuwendeel van twee belangrijke aanvoerstromen: groot wit en huishoudapparaten. “Wij recyclen niet zozeer om een bepaalde doelstelling te halen, maar willen op innovatief vlak steeds een stapje verder gaan. Dankzij Recupel kunnen we nu onze gloednieuwe metallurgische unit Biolix in La Louvière bevoorraden. Die installatie, die uniek is in de wereld, zal op termijn 1500 ton zo goed als zuiver koper recupereren uit kabeltjes waarmee we geen raad wisten.”



**Onze activiteiten zijn onlosmakelijk verbonden met milieu en klimaat, maar we spelen ook een sociale rol.**

*De COMET Group is een Waals familiebedrijf met zes vestigingen in België. Het bedrijf is ook aanwezig in Europa, Azië en Zuid-Amerika en is marktleider op het vlak van recyclage van verschillende materiaalsoorten, voornamelijk ferro-, maar ook non-ferrometalen, kunststoffen en mineralen.*

# Repair&Share

## Herstel en hergebruik voorop

Met projecten rond circulaire businessmodellen en deelsystemen helpt Repair&Share de drempels voor herstel en hergebruik weg te nemen. Een missie waar Recupel mee de schouders onder zet.

“Van de elektrische toestellen die vandaag ingezameld worden voor recyclage, is 40% eenvoudig te herstellen. Toch worden die toestellen zelden hergebruikt”, vertelt Ward Dumon, coördinator van het project Repair zkt Hub bij Repair&Share. Dumon heeft uitgebreide ervaring met herstellen. Hij startte in 1989 op de centrale serviceafdeling van Philips en in 1994 zette hij de stap naar zelfstandig tv-hersteller. In 2000 nam hij Servilux over, een herstelbedrijf waar hij 22 jaar lang aan het hoofd stond. 160 medewerkers

herstellen er huishoudelijke apparaten – bij klanten thuis of in werkplaatsen. Uitbreidingen naar Luxemburg en Nederland zijn maar enkele van de successen van Servilux.

Dat herstellingen een succesvol businessmodel zijn, heeft Dumon dus wel bewezen. Die ervaring nam hij mee naar Repair&Share, waar hij projecten opzet die de levensduur van producten verlengen. Daarvoor werken hij en zijn collega's samen met bedrijven, burgerinitiatieven en professionele







*Repair&Share fungeert als broedplaats, aanspreekpunt en expertisecentrum voor sociaal inclusieve circulair-economische initiatieven rond repareren en delen. Hun missie? Ervoor zorgen dat producten herstelbaar zijn en zoveel mogelijk gedeeld worden, zodat iedereen toegang heeft tot kwalitatieve en betaalbare producten. Dat doen ze met de steun van de Vlaamse overheid, de Europese Unie (Interreg-NWE), Departement Werk & Sociale Economie, VLAIO, Vlaanderen Circulair en Cera.*

herstellers. Een voorbeeld is de [Repair-kaart](#) op de website. Mensen vinden er professionele herstellers of een Repair Café in hun buurt.

### **Mentaliteitsomslag**

“Klassieke businessmodellen zijn traditioneel niet opgezet in functie van herstel, levensduurverlenging en hergebruik”, legt Dumon uit. “Daarom is een rechtvaardige prijsverhouding tussen nieuwkoop en reparatie een van onze strijdpunten. Herstellingen zijn vaak ingewikkeld en tijdrovend omdat producten daar niet noodzakelijk voor ontworpen zijn. Wisselstukken zijn relatief duur of je hebt specifiek gereedschap of diagnosesoftware nodig. Professionele herstellers kunnen in die zin moeilijk opboksen tegen nieuwkoop-prijzen.”

“Anderzijds betalen we voor nieuwe producten niet altijd een faire prijs. Denk bijvoorbeeld aan de milieukost van de productie en het transport. De balans tussen de kostprijs van reparatie en nieuwkoop moet realistischer. De beleidsvoorstellen die wij doen, gaan onder meer over de repaircheque en de verplichting om (tweedehands)onderdelen aan te bieden. Ook een taxshift is een mogelijke oplossing: het gebruik van primaire grondstoffen zwaarder belasten dan circulaire activiteiten.”

### **Recupel-huisje**

Eind 2020 ging het project Repair zkt Hub van start. Samen met 22 partners, waaronder Recupel, wil Repair&Share de herstelcapaciteit bij sociale

ondernemingen en circulaire spelers versterken. Ze zetten in op drie pijlers: tewerkstelling en opleiding, onderzoek van productstromen en nieuwe businessmodellen voor herstel. Het project krijgt financiële steun van het Departement Werk & Sociale Economie van de Vlaamse overheid en van Vlaanderen Circulair.

Dumon: “Binnen de pijler productstromen biedt Recupel logistieke ondersteuning in het proefproject Bewarend Inzamelen. Het doel: herbruikbaar en herstelbaar elektro verzamelen op recyclageparken. Daarvoor investeert Recupel in communicatie en in de inrichting van het ‘Recupel-huisje’, waar bezoekers nog bruikbare apparaten in rolkarren kunnen plaatsen. Zo maken ze meer kans op herstel en hergebruik dan wanneer ze in één grote boxpallet op elkaar gestapeld worden met kans op schade. De kringloopwinkels halen de toestellen op, herstellen ze eventueel en bieden ze opnieuw te koop aan. Afspraken en vergoedingen voor logistiek en herverkoop worden door Recupel vastgelegd in samenwerkingscontracten.”

### **Herstel Eerst**

Het project loopt nog volop. “In 2023 willen we het aantal deelnemende recyclageparken uitbreiden”, aldus Dumon. Tegelijk worden er nieuwe initiatieven uitgerold. “Begin dit jaar hebben we het VLAIO-project Herstel Eerst opgestart, waarin Recupel weer een waardevolle rol opneemt. Het doel is om de levensduur van klein elektro te verlengen door herstel als eerste optie aan te bieden.”

## Ons bestuursorgaan

**Bruno Vermoesen**

Voorzitter

**Hendrik Vermeire**

Vicevoorzitter



**BW-REC**

**Dirk Van Assche**

Voorzitter  
BW-REC

**Bruno Vermoesen**

Vicevoorzitter  
BW-REC



**AV**

**Kris Den Haese**

Voorzitter  
Recupel AV

**Henri Peeters**

Vicevoorzitter  
Recupel AV



**SDA**

**Terence Vanstals**

Voorzitter  
Recupel SDA

**Bart Quispel**

Vicevoorzitter  
Recupel SDA



**ICT**

**Werner Donckers**

Voorzitter  
Recupel ICT

**Marc Moris**

Vicevoorzitter  
Recupel ICT



**ET&G**

**Yves Colette**

Voorzitter  
Recupel ET&G

**Johan Surkyn**

Vicevoorzitter  
Recupel ET&G



**LIGHTREC**

**Hendrik Vermeire**

Voorzitter  
LightRec

**Derek McMillan**

Vicevoorzitter  
LightRec



**MELAREC**

**Koen Waelput**

Voorzitter  
MeLaRec

**Rony Haentjens**

Vicevoorzitter  
MeLaRec

**Federaties**

**Patrick Van den Bossche**

Bestuurder  
AGORIA

**Eric Piers**

Bestuurder & Secretaris  
FEE



# Jaarbalans Recupel

(Bedragen in euro)

<b>ACTIVA</b>	<b>2022</b>	<b>2021</b>
Immateriële vaste activa	0,00	0,00
Materiële vaste activa	556.081,88	483.988,02
Financiële vaste activa	123,00	140,00
Vaste activa	556.204,88	484.128,02
Vorderingen op ten hoogste één jaar	3.608.035,33	3.600.464,20
Liquide middelen en beleggingen	7.687.536,99	5.526.385,84
Overlopende rekeningen	82.873,60	79.142,00
Vlottende activa	11.378.445,92	9.205.992,04
<b>TOTAAL ACTIVA</b>	<b>11.934.650,80</b>	<b>9.690.120,06</b>
<b>PASSIVA</b>	<b>2022</b>	<b>2021</b>
Voorzieningen voor risico's en kosten	0,00	0,00
Voorzieningen	0,00	0,00
Schulden op ten hoogste één jaar	11.934.650,80	9.690.120,06
Vreemd vermogen	11.934.650,80	9.690.120,06
<b>TOTAAL PASSIVA</b>	<b>11.934.650,80</b>	<b>9.690.120,06</b>
<b>RESULTAAT VAN HET JAAR</b>	<b>2022</b>	<b>2021</b>
Omzet en andere bedrijfsopbrengsten	43.872.780,27	42.405.047,34
Niet-recurrente bedrijfsopbrengsten	6.656,78	2.750,00
Bedrijfsopbrengsten	43.879.437,05	42.407.797,34
Diensten en diverse goederen	-40.207.388,23	-38.910.969,09
Bezoldigingen, sociale lasten en pensioenen	-3.310.455,33	-2.848.785,81
Afschrijvingen en waardeverminderingen	-316.680,57	-612.379,06
Voorzieningen voor risico's en kosten	0,00	0,00
Andere bedrijfskosten	-43.000,19	-40.228,44
Niet-recurrente bedrijfskosten	-803,89	-200,33
<b>Bedrijfskosten</b>	<b>-43.878.328,21</b>	<b>-42.412.562,73</b>
<b>Bedrijfswinst/verlies</b>	<b>1.108,84</b>	<b>-4.765,39</b>
Financiële opbrengsten	11.080,38	18.914,76
Financiële kosten	-12.189,22	-14.149,37
<b>Financiële resultaat</b>	<b>-1.108,84</b>	<b>4.765,39</b>
Uitzonderlijke resultaten	0,00	0,00
<b>Over te dragen winst/verlies</b>	<b>0,00</b>	<b>0,00</b>

## Jaarbalans sectoren

	BW-REC	RECUPEL AV	RECUPEL SDA	RECUPEL ICT	RECUPEL ET&G	LIGHTREC	MELAREC
<b>ACTIVA</b>							
Vorderingen op ten hoogste een jaar	3.060.357,49	1.969.458,44	414.532,63	1.528.901,61	140.987,86	902.206,78	763.289,25
Geldbeleggingen en liquide middelen	49.178.249,31	16.258.170,69	10.389.598,01	9.354.253,69	4.973.346,01	28.833.608,47	4.474.754,05
Overlopende rekeningen	27.048,77	15.810,08	13.204,22	10.913,14	7.596,11	23.537,02	7.044,19
<b>Vlottende activa</b>	<b>52.265.655,57</b>	<b>18.243.439,21</b>	<b>10.817.334,86</b>	<b>10.894.068,44</b>	<b>5.121.929,98</b>	<b>29.759.352,27</b>	<b>5.245.087,49</b>
<b>Totaal activa</b>	<b>52.265.655,57</b>	<b>18.243.439,21</b>	<b>10.817.334,86</b>	<b>10.894.068,44</b>	<b>5.121.929,98</b>	<b>29.759.352,27</b>	<b>5.245.087,49</b>
<b>PASSIVA</b>							
Bestemde fondsen	17.921.299,00	6.356.674,00	3.433.054,00	4.892.441,00	2.054.704,00	4.870.399,00	1.479.542,00
Overgedragen winst	20.219.245,66	11.868.111,34	7.348.849,05	5.535.897,62	3.053.651,69	19.944.920,72	3.688.447,75
<b>Eigen vermogen</b>	<b>38.140.544,66</b>	<b>18.224.785,34</b>	<b>10.781.903,05</b>	<b>10.428.338,62</b>	<b>5.108.355,69</b>	<b>24.815.319,72</b>	<b>5.167.989,75</b>
Voorzieningen voor risico's en kosten	13.848.435,92	0,00	0,00	0,00	7.878,67	4.827.312,53	0,00
<b>Voorzieningen</b>	<b>13.848.435,92</b>	<b>0,00</b>	<b>0,00</b>	<b>0,00</b>	<b>7.878,67</b>	<b>4.827.312,53</b>	<b>0,00</b>
Schulden op ten hoogste één jaar	276.671,98	18.650,86	35.428,80	465.726,81	5.686,61	116.717,01	77.094,73
Overlopende rekeningen	3,01	3,01	3,01	3,01	9,01	3,01	3,01
<b>Schulden</b>	<b>276.674,99</b>	<b>18.653,87</b>	<b>35.431,81</b>	<b>465.729,82</b>	<b>5.695,62</b>	<b>116.720,02</b>	<b>77.097,74</b>
<b>Totaal passiva</b>	<b>52.265.655,57</b>	<b>18.243.439,21</b>	<b>10.817.334,86</b>	<b>10.894.068,44</b>	<b>5.121.929,98</b>	<b>29.759.352,27</b>	<b>5.245.087,49</b>
<b>RESULTATENREKENING (op 31 december 2022)</b>							
Omzet	11.523.157,53	4.157.345,45	810.907,82	4.976.614,15	307.133,63	2.328.532,98	2.069.096,05
Andere bedrijfsopbrengsten	0,00	33,77	467,58	0,00	0,00	0,00	0,00
<b>Bedrijfsopbrengsten</b>	<b>11.523.157,53</b>	<b>4.157.379,22</b>	<b>811.375,40</b>	<b>4.976.614,15</b>	<b>307.133,63</b>	<b>2.328.532,98</b>	<b>2.069.096,05</b>
Aankopen	-11.105.678,73	-4.261.539,10	-1.468.027,57	-1.324.639,38	-715.475,24	-2.351.740,97	-367.337,46
Diensten en diverse goederen	-1.824.255,31	-1.314.003,93	-1.259.749,21	-1.538.879,12	-1.324.394,64	-3.248.212,53	-1.559.430,92
Waardeverminderingen	34.825,74	1.193,17	-1.128,67	-713,46	9.825,40	6.278,35	100.804,08
Voorzieningen voor risico's en kosten	6.515.771,11	0,00	0,00	0,00	30.998,89	1.130.465,24	0,00
Andere bedrijfskosten	-115.729,14	-36.228,35	-29.901,39	-17.830,67	-16.455,90	-82.630,03	-54.982,34
<b>Bedrijfskosten</b>	<b>-6.495.066,33</b>	<b>-5.610.578,21</b>	<b>-2.758.806,84</b>	<b>-2.882.062,63</b>	<b>-2.015.501,49</b>	<b>-4.545.839,94</b>	<b>-1.880.946,64</b>
<b>Bedrijfswinst/verlies</b>	<b>5.028.091,20</b>	<b>-1.453.198,99</b>	<b>-1.947.431,44</b>	<b>2.094.551,52</b>	<b>-1.708.367,86</b>	<b>-2.217.306,96</b>	<b>188.149,41</b>
Financiële opbrengsten	82.841,36	31.946,62	25.086,60	18.706,87	13.962,15	63.345,74	11.029,11
Financiële kosten	-2.625,53	-1.353,00	-1.162,06	-1.050,62	-1.068,62	-1.970,17	-965,63
<b>Financiële resultaten</b>	<b>80.215,83</b>	<b>30.593,62</b>	<b>23.924,54</b>	<b>17.656,25</b>	<b>12.893,53</b>	<b>61.375,57</b>	<b>10.063,48</b>
<b>Over te dragen winst/verlies</b>	<b>5.108.307,03</b>	<b>-1.422.605,37</b>	<b>-1.923.506,90</b>	<b>2.112.207,77</b>	<b>-1.695.474,33</b>	<b>-2.155.931,39</b>	<b>198.212,89</b>



Recupel vzw  
Auguste Reyerslaan 80  
1030 Brussel  
[www.recupel.be](http://www.recupel.be)