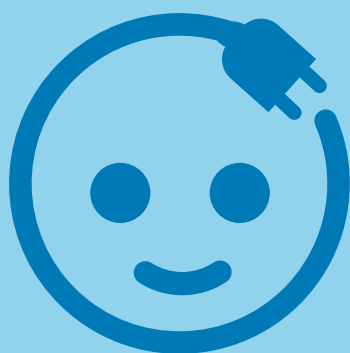




*Rapport annuel 2023*

# **Réutilisation et valorisation dès le départ**



**41 814 826**

**appareils  
collectés  
avec vous**



<b>Entretien avec le CEO et le Président . . . . .</b>	<b>4</b>
<b>Nos résultats . . . . .</b>	<b>8</b>
<b>Les temps forts de 2023 . . . . .</b>	<b>16</b>
<b>Histoire de notre partenaire . . . . .</b>	<b>20</b>
<b>Organisation et chiffres . . . . .</b>	<b>22</b>

## « Notre objectif ? Miser davantage encore sur le réemploi et la réparation »

Après une légère baisse en 2022, les chiffres de collecte sont repartis à la hausse en 2023. Le volume d'électro usagé et de lampes collectés, à savoir 127 000 tonnes, renoue avec celui de l'année record 2021. De plus, selon le CEO Eric Dewaet et le président Bruno Vermoesen, les efforts fournis en matière de réutilisation et de réparation donnent également des résultats encourageants. Les nouvelles mission, vision et structure de Recupel n'y sont sans doute pas pour rien.



»

**Nos membres se sont montrés enthousiastes à l'égard de notre nouvelle structure. Ça fait plaisir !**

– Bruno Vermoesen



**Bruno Vermoesen** : « Pour moi, le moment clé de l'année écoulée a été l'introduction de la nouvelle structure : une asbl composée de six divisions. Nos membres, des producteurs et importateurs d'appareils élect(ron)iques, se sont montrés enthousiastes à l'égard de ce projet. Dorénavant, nous bénéficions d'une structure simplifiée qui nous permet d'aller plus rapidement à l'essentiel. Nos membres ont saisi cette opportunité à pleines mains. J'estime que notre objectif visant à former de véritables partenariats et à travailler en commun est déjà atteint. Par exemple, nous avons adopté un système de rémunération pour les chartristes plus équitable, fondé sur les prestations. »

**Eric Dewaet** : « Les retours positifs dont nos parties prenantes nous font part à propos de la collaboration et de la communication transparente nous font plaisir. Les personnes présentes à la réunion annuelle des parties prenantes nous ont d'ailleurs félicités à ce sujet. Autre souvenir mémorable : la visite du roi Philippe au [Groupe COMET](#), l'un de nos partenaires de recyclage.

Le roi a pu observer ce qui se passe dans les coulisses. Il avait même apporté de l'électro usagé pour le déposer dans une boîte de collecte. »

### **Recupel s'est largement concentrée sur la réutilisation et la réparation. Observez-vous déjà des résultats ?**

**Bruno Vermoesen** : « Nous avons introduit des changements qui paient pour prolonger la durée de vie des appareils électro. Nous le devons en partie au renouvellement de notre mission et de notre vision, dans lesquelles le réemploi et la réparation sont à présent clairement ancrés. La société est en pleine mutation, et Recupel évolue avec elle. Je songe notamment aux initiatives législatives comme le Pacte vert pour l'Europe. Cette année, nous allons encourager davantage encore le réemploi et la réparation par la création d'un groupe de travail dédié composé de fabricants d'appareils électroniques. »



**Eric Dewaet** : « On observe, de manière générale, un intérêt croissant pour la réutilisation et la réparation. Les gens ont vraiment l'économie circulaire à cœur. Nous avons officiellement inclus ce concept dans notre nouvelle mission, en 2023, afin de stimuler cette tendance. Nous sommes très heureux des résultats positifs enregistrés : le taux total de réemploi a augmenté de 38 %, passant de 4 900 tonnes en 2022 à 6 700 tonnes en 2023. Ceci se fonde sur les chiffres déclarés par [HERW!N](#) et [Ressources](#), cumulés aux chiffres de nos membres et des chartistes. »

« En outre, afin d'encourager le réemploi et la réparation, nous devons assurer le traitement diligent des appareils usagés. C'est ce que nous appelons la « collecte conservatoire », un système qui commence au parc de recyclage, où nous coopérons avec [Repair&Share](#) pour ranger soigneusement les appareils sur des chariots roulants, après quoi nos partenaires les transportent en veillant à ce qu'ils ne soient pas abîmés pendant ce processus non plus. En triant ainsi à la source les appareils aptes à être réutilisés, nous favorisons la remise en circulation d'un flux de marchandises de qualité. »

**Bruno Vermoesen** : « Nous avons déjà reçu de nombreuses réactions positives des ressourceries, qui apprécient sincèrement que nous promovions le réemploi auprès du grand public. »



**En triant à la source les appareils aptes à être réutilisés, nous favorisons la remise en circulation d'un flux de marchandises de qualité.**

– Eric Dewaet

### **Avez-vous relevé d'autres points d'attention en 2023 ?**

**Eric Dewaet** : « Bien sûr. Le recyclage en est un. Le recyclage, c'est avant tout le pourcentage en poids de matières premières que les centres de recyclage sont en mesure de récupérer, mais la qualité est aussi un critère important en l'occurrence. Par exemple, des métaux comme le cuivre, l'aluminium et le fer peuvent être réutilisés assez facilement, tandis que les plastiques sont plus difficiles à recycler en conservant la même qualité. Pour cela, il faudrait une plus grande interaction entre les fabricants, les recycleurs, les instituts de recherche, etc. »

**Bruno Vermoesen** : « Nous devons de toute manière réfléchir aux matières recyclées. La quantité de matières recyclées sera un facteur important de la nouvelle mouture de la directive relative à l'écoconception établie par l'UE. Les concepteurs de produits se verront plus que vraisemblablement imposer d'incorporer un pourcentage encore à déterminer de plastiques recyclés, ce qui constituera certainement un défi pour eux. Il faut qu'un nombre plus important de matières recyclées, en outre de bonne qualité, parvienne sur le marché. Aujourd'hui, ce n'est pas encore le cas. »



« Point totalement différent que je souhaite aussi mettre en avant : les partenariats que ces producteurs ainsi que les ressourceries instaurent avec des employeurs du secteur social. Des personnes n'ayant pas accès au marché de l'emploi traditionnel réparent des appareils que des ménages à petit budget peuvent ensuite racheter. L'année dernière, nous avons répertorié l'intégralité de la chaîne de valeur de Recupel : collecte, transport, recyclage, réparation, réemploi... Plus de 60 % de ces travailleurs, soit plus de 1 000 emplois, relèvent de l'économie sociale. »

### Qu'en est-il de l'avenir ?

**Eric Dewaet** : « Bien entendu, notre regard porte au-delà de 2024. Si nous voulons vraiment appliquer une méthode circulaire, nous devons

conserver davantage de données à propos de nos produits. C'est dans ce but que nous testons actuellement une application de scan. Un projet pilote de scan, par cette application, d'écrans LCD et LED afin de les distinguer a déjà fait ses preuves. Si les transformateurs doivent pouvoir différencier ces deux types d'écrans, c'est parce que les écrans LCD contiennent du mercure et doivent donc suivre un parcours de traitement distinct. De plus, cette application pourrait aussi servir à rassembler des informations utiles sur les appareils collectés, comme leur âge et l'historique de leurs réparations. Cela donnerait une première indication du caractère réutilisable ou non de ces appareils. Nous pensons du reste qu'il va devenir important d'informer les gens individuellement sur l'endroit où ils peuvent déposer un appareil usagé. Plus nous savons de choses, plus l'emploi circulaire a de chances. »

## Notre vision

*Avec les consommateurs et les partenaires, Recupel construit une société durable et circulaire en collectant les appareils électro et les lampes pour leur donner une nouvelle vie.*

## Notre mission

*Recupel s'occupe de la collecte et du recyclage des appareils électro et des lampes usagés pour le compte des fabricants. Avec un vaste réseau de partenaires, nous encourageons la réparation et le réemploi et nous organisons un recyclage de qualité. Ensemble, nous réduisons ainsi notre consommation de matières premières et d'énergie.*

NOS RÉSULTATS

# 127 852 tonnes d'électro usagé et de lampes

Nous revoilà sur la bonne voie.

**Suite à un bond en avant,  
les résultats renouent avec  
ceux des années record.**

L'année dernière, le Belge a en moyenne collecté un peu moins de 11 kg, ce qui a fait grimper de 7,1 % le volume total d'électro ou de lampes usagés collectés. Grâce aux efforts conjoints des consommateurs, des entreprises et des partenaires de Recupel, nous renouons donc avec les records enregistrés en 2020 et 2021. Plus de 90 % des appareils collectés proviennent des ménages belges, mais le domaine présentant la hausse la plus remarquable est celui des appareils professionnels comme les gros réfrigérateurs, les imprimantes et les équipements horeca, où la collecte est passée de 6 500 tonnes en 2022 à 8 830 tonnes en 2023.







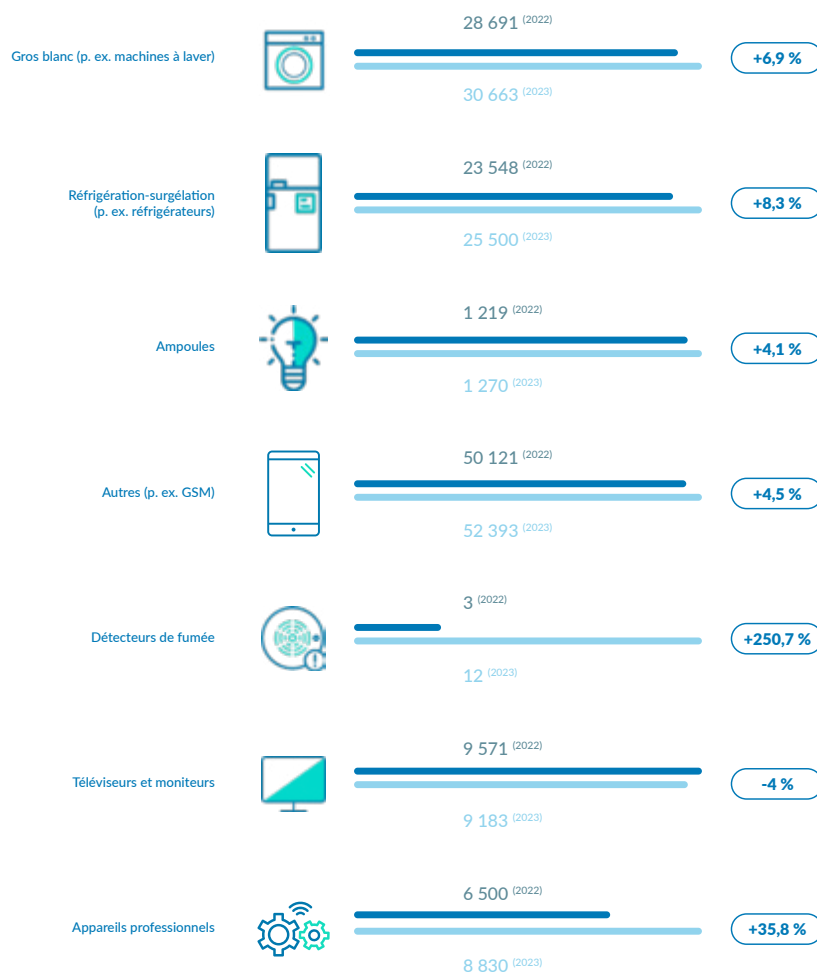
# Collecte

119 425 tonnes (2022)

**127 852 ton**  
collectées en 2023

Une hausse de 7,1 %

Volumes collectés (en tonnes) par catégorie :



# 41 814 826 millions d'appareils

Une hausse de 2,8 % par rapport à 2022

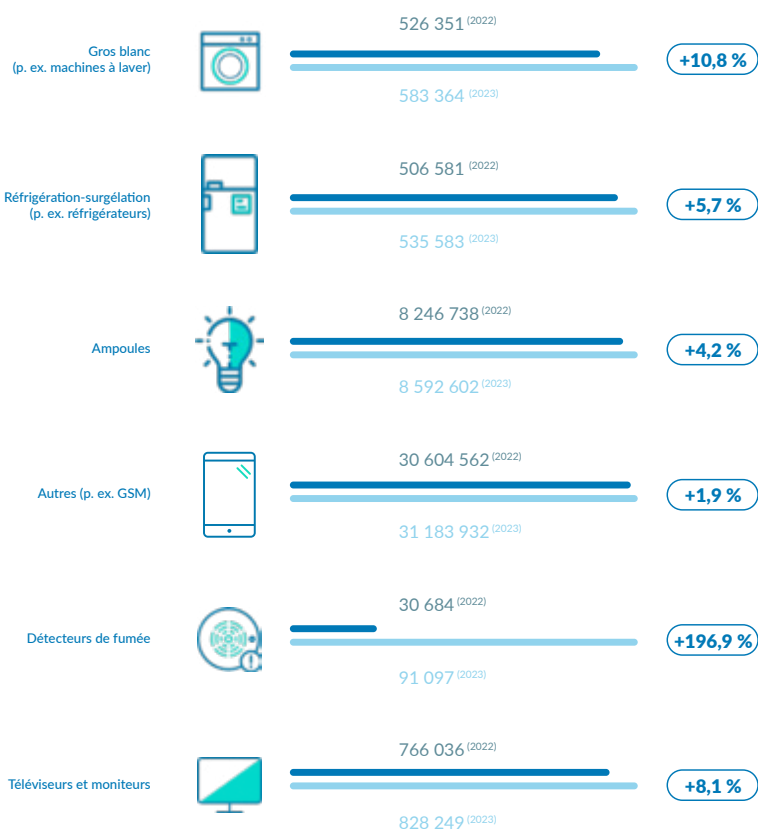
40 680 952 (2022)

## 41 814 826 appareils

collectés en 2023

Une hausse de 2,8 %

### En unités par catégorie :





## Réemploi

# 6 764 188 kg d'appareils réutilisés

L'année dernière, grâce aux efforts conjoints des particuliers et des entreprises, 1 613 291 appareils usagés ont été remis en circulation. Traduit en volume, ce chiffre équivaut à 6 764 188 kilos réutilisés, soit une augmentation de pas moins de 38 % !

En privilégiant le plus possible le réemploi, nous économisons beaucoup d'énergie et de matières premières pour de nouveaux appareils. Cela crée aussi des emplois de valeur, en particulier pour les personnes n'ayant pas accès au marché traditionnel du travail. Ces travailleurs vérifient et réparent les appareils collectés afin que les personnes à faible revenu puissent elles aussi accéder à une offre abordable et de qualité dans les ressourceries et les centres de réemploi.

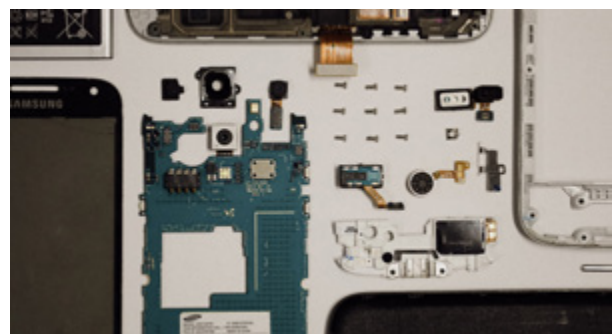


### 2 458 821 kg dans les ressourceries et les centres de réemploi

Près de 2 500 tonnes d'appareils usagés ont été remis en circulation dans les ressourceries et les centres de réemploi, soit une jolie hausse de 7 % par rapport à 2022.

### 1 115 629 kg auprès des chartistes

Les collecteurs chartistes collectent des appareils pour Recupel. Certains organisent eux-mêmes le réemploi des appareils collectés. En 2023, plus de 1 000 tonnes d'appareils tant professionnels que ménagers ont bénéficié d'une seconde vie.



### 3 189 737 kg auprès des membres

En 2023, les membres de Recupel, à savoir les fabricants et distributeurs d'électro, ont remis 3 189 737 kilos d'appareils usagés et retournés en circulation.

# Recyclage

**95,4 % de l'e-waste reçoit une valorisation utile**

Notre taux de recyclage poursuit son ascension. En 2022, nos recycleurs avaient recyclé 82,3 % des appareils et des lampes collectés. En 2023, ce chiffre est passé à 83,1 %. De plus, nous avons récupéré 1 % comme matières pour soutenir d'autres processus et 11,3 % ont été brûlés pour produire de l'énergie.

## PAR CATÉGORIE :

	MATÉRIAUX FERREUX	MATÉRIAUX NON FERREUX	PLASTIQUE	AUTRES	RÉSULTAT PAR FRACTION	OBJECTIF LÉGAL
<b>GROS BLANC</b>	100 %	100 %	96,7 %	65,6 %	<b>93 %</b>	<b>85 %</b>
<b>RÉFRIGÉRATION-SURGÉLATION</b>	100 %	99,4 %	98 %	80,2 %	<b>97,6 %</b>	<b>85 %</b>
<b>AMPOULES</b>	95,5 %	87,7 %	100 %	93,6 %	<b>93,6 %</b>	<b>80 %</b>
<b>AUTRES</b>	100 %	100 %	99,8 %	79,5 %	<b>95,9 %</b>	<b>75 %</b>
<b>TÉLÉVISEURS ET MONITEURS</b>	100 %	100 %	95,9 %	89,6 %	<b>94,9 %</b>	<b>80 %</b>
<b>PAR FLUX DE MATÉRIAUX</b>	<b>100 %</b>	<b>99,9 %</b>	<b>98,6 %</b>	<b>78,6 %</b>		
<b>OBJECTIF LÉGAL</b>	<b>95 %</b>	<b>95 %</b>	<b>80 %</b>			

Chaque année, nos résultats de recyclage dépassent les objectifs européens. Il n'en a pas été autrement en 2023, avec à nouveau des chiffres élevés pour chaque type de matériau et chaque fraction.



# Notre réseau de collecte



## 544 parcs de recyclage

Les parcs de recyclage sont un maillon crucial de l'économie circulaire. La Belgique en compte 544 au total.

## 11 728 points de collecte

Les magasins qui vendent des appareils élect(ron)iques ont l'obligation légale d'accepter les appareils similaires des clients en vue de leur recyclage. Ils peuvent pour cela se faire enregistrer comme points de collecte. En 2023, on comptait 11 728 points de collecte répartis dans toute la Belgique. Parmi ceux-ci, 2 660 magasins disposent aussi d'un Point de recyclage, à savoir un conteneur pour collecter du petit électro et des lampes.



## 41 centres de réutilisation

En 2023, nous avons travaillé avec 26 magasins de seconde main en Flandre, et avec 15 membres de Ressources à Bruxelles et en Wallonie. Ces centres remettent les appareils usagés en état pour les vendre dans une ressourcerie, en les réparant si nécessaire.

## 89 chartistes

Les entreprises peuvent déposer leurs anciens appareils élect(ron)iques directement chez un chartiste. Recupel dispose d'un réseau de 89 chartistes, dont 75 collecteurs chartistes et 14 recycleurs chartistes.

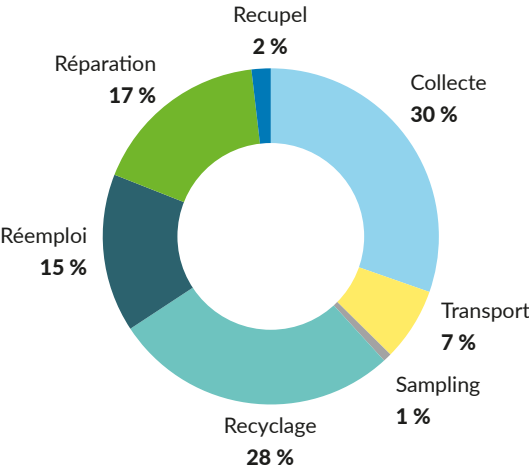


# L'emploi au sein de notre chaîne de valeur

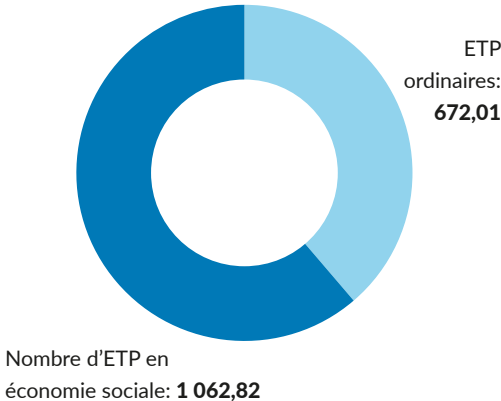
HIVA, l'Institut de Recherche pour le Travail et la Société, a répertorié l'intégralité de la chaîne de valeur de Recupel. HIVA est un institut de recherche de la KU Leuven. En tout ont été recensés 1 734 équivalents temps plein (ETP). La plupart des travailleurs sont actifs dans la collecte et le recyclage.

Dans son ensemble, notre chaîne de valeur emploie plus de 1 000 personnes dans l'économie sociale, ce qui représente une part de 61 %. La plupart des personnes n'ayant pas accès au marché du travail traditionnel sont actives dans la réparation et le réemploi. Au niveau du recyclage aussi, un tiers des collaborateurs sont issus de l'économie sociale.

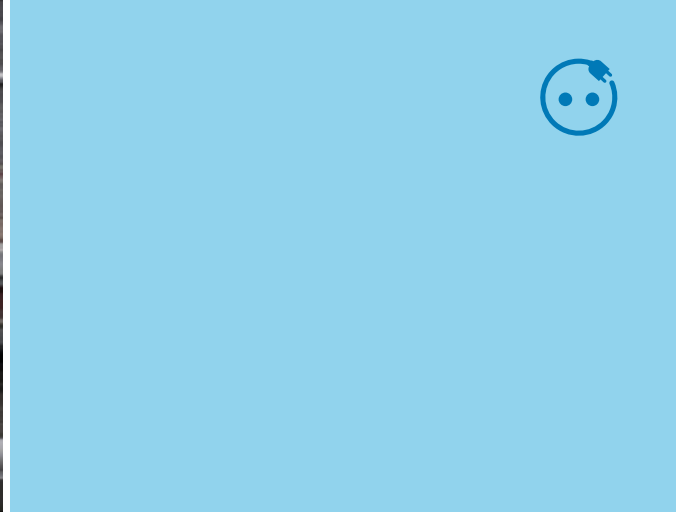
### Part des travailleurs dans la chaîne de valeur entière



### Emplois en économie sociale par rapport au marché du travail traditionnel



**Dans son ensemble, notre chaîne de valeur emploie plus de 1 000 personnes dans l'économie sociale**



# Notre impact en 2023

Se débarrasser de ses vieux appareils : Recupel a de nouveau largement scandé ce message en 2023. Nous avons incité davantage de Belges à offrir une deuxième vie à leurs appareils usagés par le biais de campagnes et d'actions.



## Le Recupel Speeddate

Comment encourager la réutilisation des appareils électro ? En se concentrant à la fois sur la quantité et sur la qualité de la collecte, et en faisant « matcher » au mieux les magasins de seconde main d'une part, et les fabricants et les vendeurs d'électro d'autre part !

Lors de la première édition du Recupel Speeddate, nous avons joué les « match makers » pour une

cinquantaine d'entreprises issues de l'économie tant sociale que traditionnelle. Sur la base de la région, des souhaits et des spécialités, un outil logiciel mettait en lien des profils qui « matchaient » et planifiait des rencontres en « speeddate ». En une matinée, cela a permis de compléter les carnets d'adresses et de discuter de nouvelles opportunités de collaboration. Et ces mises en relation se poursuivent encore à présent via [un groupe LinkedIn](#).





## Collaboration entre Recupel, Nostalgie et L'Îlot

Pour la troisième année consécutive, Recupel et Nostalgie se sont associés pour une nouvelle édition de *Mission Recyclage*. Les habitants de Soignies, Auderghem, Jambes et Bierges ont été appelés à venir déposer leurs appareils ménagers usagés. Cette fois, Recupel et Nostalgie œuvraient au profit de l'Îlot, une association sans but lucratif qui lutte depuis plus de 60 ans pour mettre fin au sans-abrisme à Bruxelles et en Wallonie. Autres organisations impliquées : R.APP.EL - Ressources Restor, Les Petits Riens, La Poudrière, Retriaval et Electro Sofie. Les appareils réparés ont été offerts à des personnes en situation de précarité pour lesquelles l'asbl a cherché un nouveau toit. Les appareils qu'il était impossible de réparer ont été recyclés en de nouvelles matières premières.



## AB & Black Box Revelation

Recycler... un mot qui sonne comme une douce musique, ce qui a été prouvé lors du concert que Black Box Revelation a donné à l'AB en collaboration avec Recupel. Le 28 janvier 2024, les personnes qui avaient remis 2 GSM usagés ont pu assister à un concert exclusif. Objectif : collecter 3 000 vieux téléphones portables.

En effet, selon une étude de Recupel, près d'un million et demi d'anciens GSM traînent au fond des tiroirs des foyers belges. Pourtant, une quantité importante de matériaux pourraient être recyclés à partir de ces appareils, y compris des matières toujours plus recherchées comme le cobalt et le palladium. Nous tentons ainsi de lutter en musique contre le déficit de matières premières.

# Mega Mindy apprend aux enfants à recycler

Inculquez un principe jeune, il sera acquis pour toute la vie. Voilà pourquoi, depuis des années, Recupel s'implique dans l'éducation des jeunes. En outre, encourager les jeunes à adopter un bon comportement a souvent aussi un impact positif sur le comportement des parents.

En 2023, Recupel et Studio 100 ont lancé une nouvelle campagne de collecte : en attendant le grand spectacle de Saint-Nicolas, **K3** et **l'équipe de Galaxy Park** ont invité les jeunes à amener des jeux électroniques cassés ou des gadgets électroniques inutilisés en échange d'un cadeau durable. Pendant ce temps, **Mega Mindy** aidait Mega Toby et tous les enfants de Flandre à bien recycler.



## Étude sur la réparation et le réemploi

Réparer des appareils électr(on)iques ou les acheter en seconde main : en 2021, l'ensemble du secteur de la réparation des appareils électroménagers a représenté un chiffre d'affaires d'un peu moins de 120 millions d'EUR. De plus, ce secteur emploie environ 900 personnes. Ces chiffres sont tirés de l'étude sur la réparation et le réemploi réalisée par Möbius pour le compte de Recupel, une étude qui sera réitérée tous les cinq ans.

L'un des chiffres les plus notables de cette étude : en 2021, un Belge sur quatre a fait réparer un appareil. Cependant, les écueils sont encore nombreux. En conséquence, Recupel se fixe comme priorité d'informer et de sensibiliser les consommateurs. À cette fin sera notamment mise à disposition sur son site web, en 2024, une carte permettant aux consommateurs de trouver facilement où ils peuvent faire réparer leur appareil dans leur région.





## L'électro n'appartient pas à la ferraille

Quatorze pour cent des déchets d'équipements électriques et électroniques (DEEE) finit à la ferraille d'après le « Bilan massique », une étude menée tous les quatre ans par Recupel. Cette étude nous permet entre autres de suivre dans quelle mesure nous nous rapprochons de l'objectif européen qui vise à collecter et traiter de manière adéquate 65 % des DEEE.

Ici, le secteur de la ferraille peut faire la différence en remettant les déchets électroniques qu'on lui apporte à un centre de recyclage et en déclarant ce flux de déchets à Recupel ou BeWeee. Pour favoriser cette action, Recupel a prévu une meilleure indemnité dans ses nouvelles chartes.



### GoodPlanet

# Apprendre un principe jeune, c'est le conserver toute sa vie

GoodPlanet apporte un regard positif et un message plein d'espoir aux écoles et aux entreprises, car l'éducation constitue un passage obligé pour faire d'une société durable une réalité. Ses projets vont d'aires de jeu vertes à des défis zéro déchet ou encore à des campagnes de collecte d'électro. Bref, le partenaire idéal pour Recupel !

« Notre coopération avec Recupel remonte à 2013 », entame Simon Reijniers, directeur du programme économie circulaire, climat, énergie et eau de GoodPlanet. « Nous partageons la

même mission : promouvoir l'économie circulaire et la rendre possible. Recupel, qui se charge de la collecte et du traitement, dispose du savoir technique relatif au réemploi et au recyclage des appareils électr(on)iques. Ce savoir, nous le transposons dans des ateliers pédagogiques et des campagnes adaptés à notre public cible. »



#### Les cinq R

Les ateliers reposent sur les cinq R de l'économie circulaire : *reduce, reuse, repair, recycle* et *rethink*. Les enfants et les adolescents découvrent d'où viennent les appareils électriques et électroniques, quels matériaux et matières premières de valeur ils contiennent et ce qui leur arrive en fin de vie, le tout, par le biais d'un dossier pédagogique et



de travaux interactifs. Les ateliers s'inscrivent parfaitement dans les objectifs de l'enseignement tant primaire que secondaire.

## Héros de l'électro, chasse aux matières premières et collecte de GSM

En 2023, GoodPlanet et Recupel ont mis en œuvre plusieurs projets qui ont remporté un franc succès. À Louvain a été lancée la campagne « les Héros de l'électro », qui a rassemblé dix écoles primaires. Simon Reijniers explique : « Au travers d'ateliers, les élèves de cinquième et sixième année ont été sensibilisés au réemploi et au recyclage de l'électro. Ensuite, ils ont pu enregistrer leurs propres actes héroïques sur une plateforme en ligne et ils ont instauré une grande campagne de collecte dans leur école. L'école qui a collecté le plus d'appareils a remporté une excursion à Technopolis. » Cette première édition a remporté un immense succès ! Ensemble, les dix écoles ont collecté 28 220 appareils usagés, soit 22,2 tonnes. Les élèves de



l'école Sint-Norbertus sont venus parler de leur campagne de collecte sur [ROBtv](#). « En 2024, cette campagne se poursuivra à Bruges et Alost. »

La chasse aux matières premières est un deuxième projet initié en partenariat avec Recupel. L'année dernière, 305 classes réparties dans tout le pays y ont pris part. Ces 6 000 élèves du secondaire ont suivi des ateliers sur *l'urban mining* et sur ce que l'économie circulaire signifie concrètement. Après cela, en collaboration avec Proximus, une collecte de GSM a été organisée dans les écoles. Elle a permis de récupérer près de 21 000 vieux portables en un an. En récompense de leur action, les écoles ont reçu des ordinateurs fixes ou portables reconditionnés. En 2024, les écoles auront de nouveau l'occasion de participer à la [chasse aux matières premières](#) et à la [collecte de GSM](#).

Recupel a lancé les campagnes de communication, a facilité la collecte, a pris en charge les appareils collectés et a veillé à leur traitement adéquat en vue du réemploi et du recyclage.

## Des participants pleins d'enthousiasme

« Aussi bien les enfants que les adolescents et les enseignants font preuve d'un grand enthousiasme envers nos projets communs », commente M. Reijniers. GoodPlanet se rend dans certaines écoles chaque année afin que tous les élèves puissent assister aux ateliers. « De la sorte, nous formons les consommateurs actifs d'aujourd'hui et de demain. »

*GoodPlanet Belgium est une association sans but lucratif qui est présente dans tout le pays. Chaque année, sa centaine de collaborateurs inspire plus de 500 000 enfants, jeunes et adultes et diffuse ses connaissances en matière de développement durable au travers de projets, de campagnes et d'ateliers.*

Site web : [www.goodplanet.be/fr](http://www.goodplanet.be/fr)

# ORGANE D'ADMINISTRATION

## Bilan financier

### ADMINISTRATEURS

**Bruno Vermoesen**  
Président

**Derek Mc Millan**

**Koen Waelput**

**Kris Den Haese**

**Marc Moris**

**Patrick Van den Bossche**

**Rony Haentjens**

**Werner Donckers**

**Manuela Fiorucci**

**Marie Van Breusegem**

**Maxime Parein**

**Roeland verlinden**

### OBSERVATEURS DES RÉGIONS

**Stéphane Lucic**  
Département Sols et Déchets

**Maxime Banse**  
Leefmilieu Brussel

**Tom Van Troyen**  
OVAM

### FÉDÉRATIONS OBSERVATRICES

**Fallon Declerck**  
Nelectra

**Koen Bruylant**  
beMedTech



# Bilans Recupel

<b>ACTIF</b>	<b>2023</b>	<b>2022</b>
Immobilisations incorporelles	0,00	0,00
Immobilisations corporelles	993 358,87	556 081,88
Immobilisations financières	123,00	123,00
Actifs immobilisés	993 481,87	556 204,88
Créances à un an au plus	11 405 137,34	3 608 035,33
Valeurs disponibles	117 037 382,83	7 687 536,99
Comptes de régularisation	555 551,45	82 873,60
Actifs circulants	128 998 071,62	11 378 445,92
<b>TOTAL DE L'ACTIF</b>	<b>129 991 553,49</b>	<b>11 934 650,80</b>
<b>PASSIF</b>	<b>2023</b>	<b>2022</b>
Fonds affectés et autres réserves	41.008.113,00	0,00
Bénéfice (Perte) reporté(e)	63.724.814,81	0,00
Fonds social	104.732.927,81	0,00
Provisions pour risques et charges	12 426 557,92	0,00
Provisions	12 426 557,92	0,00
Dettes à un an au plus	12 832 067,76	11 934 650,80
Dettes	12 832 067,76	11 934 650,80
<b>TOTAL DU PASSIF</b>	<b>129 991 553,49</b>	<b>11 934 650,80</b>
<b>RESULTAT DE L'ANNÉE</b>	<b>2023</b>	<b>2022</b>
Chiffre d'affaires et autres produits d'exploitation	35 460 161,15	43 872 780,27
Produits d'exploitation non récurrents	1 524,01	6 656,78
Ventes et prestations	35 461 685,16	43 879 437,05
Achats	-37.800.928,37	0,00
Services et biens divers	-8 659 633,48	-40 207 388,23
Rémunérations, charges sociales et pensions	-3 521 937,02	-3 310 455,33
Amortissements et réductions de valeur	-221 106,85	-316 680,57
Provisions pour risques et charges	6 257 069,20	0,00
Autres charges d'exploitation	-872 978,44	-43 000,19
Charges d'exploitation non récurrentes	0,00	-803,89
<b>Coût des ventes et des prestations</b>	<b>-44 819 514,96</b>	<b>-43 878 328,21</b>
<b>Bénéfice (Perte) d'exploitation</b>	<b>-9 357 829,80</b>	<b>1 108,84</b>
Produits financiers	1 444 289,75	11 080,38
Charges financières	-20 768,97	-12 189,22
<b>Résultats financiers</b>	<b>1 423 520,78</b>	<b>-1 108,84</b>
Résultats exceptionnels	0,00	0,00
<b>Bénéfice (Perte) de l'exercice</b>	<b>-7 934 309,02</b>	<b>0,00</b>



Recupel ASBL  
Boulevard Auguste Reyers 80  
1030 Bruxelles  
[www.recupel.be](http://www.recupel.be)

**Recupel**   
Repartons de plus belle